
Fitting instructions

Make: Citroën/Fiat/Peugeot

Nemo/Fiorino/Bipper; 2008->

Type: 4982

Permanently

linked to

quality

Couplingsclass: A50-X

94/20/EC

e11 00-7025

0km

+

1000km

Max. mass trailer : 1300 kg

Max. vertical load : 75 kg

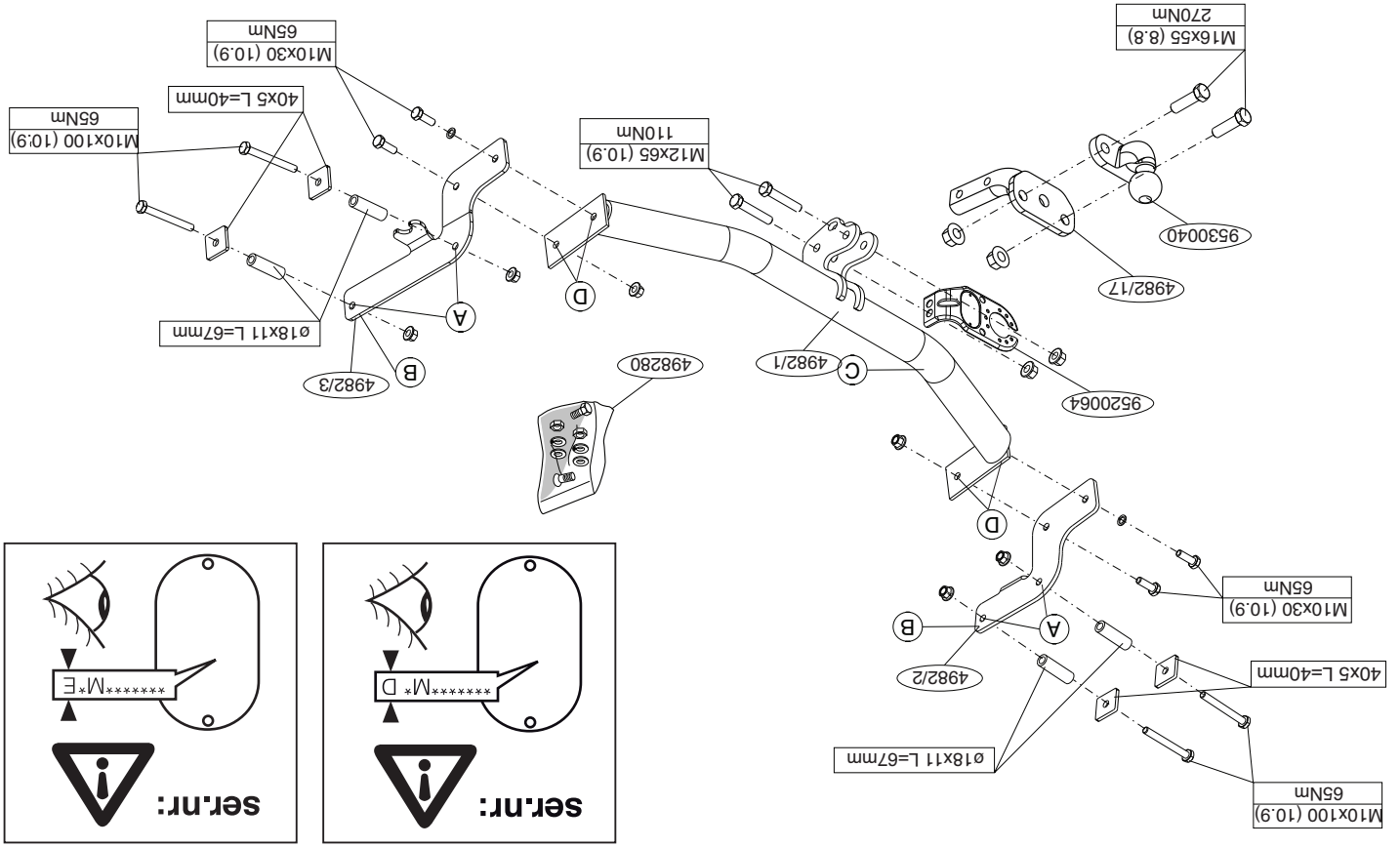
kg ?

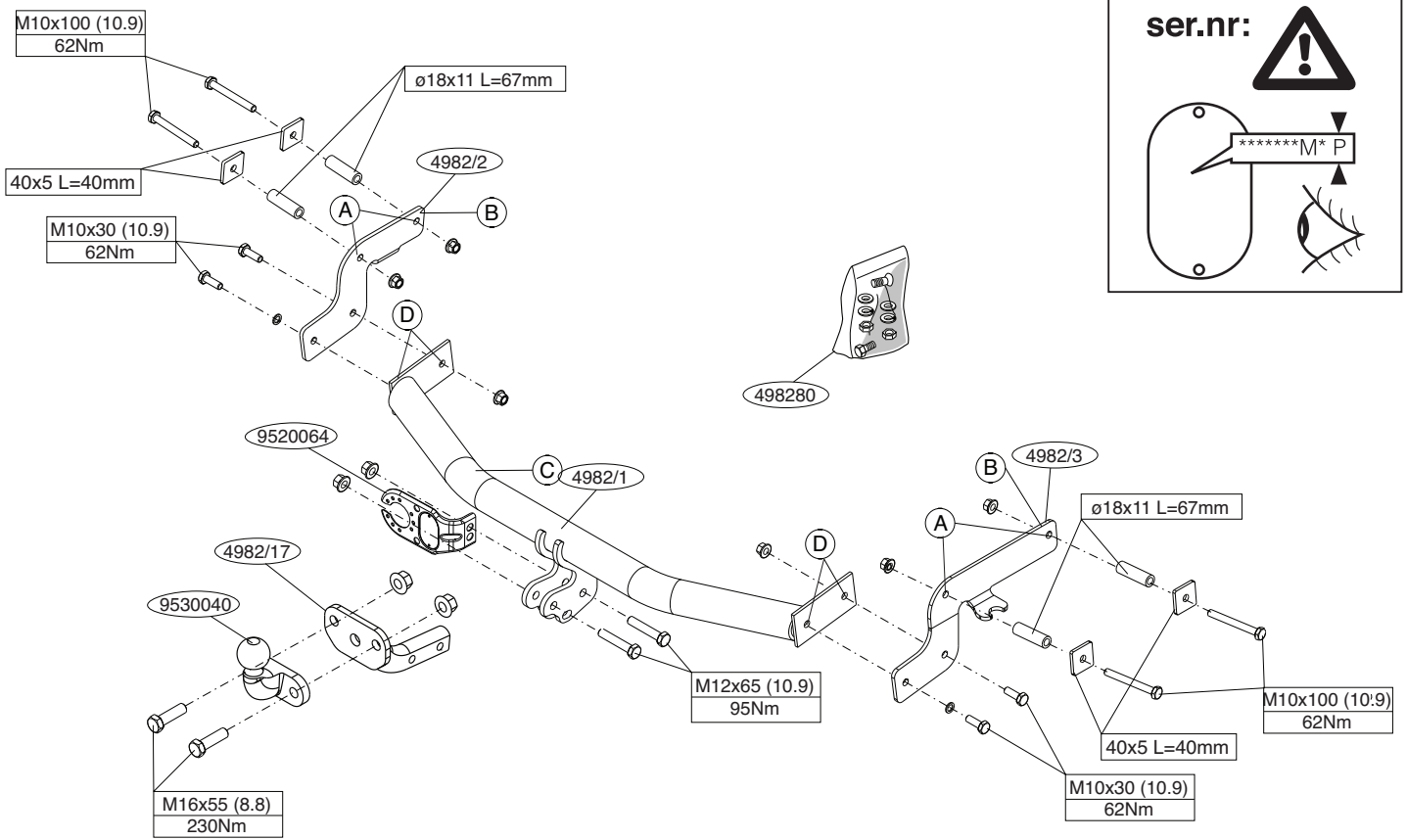
kg

kg

D-Value: 7,5 kN

	8.8
	10.9
	8
	10





© 498270/04-03-2008/3



Dispositivo di traino tipo: 4982
 Per autoveicoli:
 Citroën Nemo/Fiat Fiorino/Peugeot Bipper, 2008->
 Tipo funzionale:

Classe e tipo di attacco: A50-X
 Omologazione: e11 00-7025
 Valore D: 7,5 kN
 Carico Verticale max. S: 75 kg
 Larghezza rimorchiabile per Caravan e T.A.T.S.: 2,45m vedere CARTA di CIRCOLAZIONE VEICOLO (motrice) + 70 cm = ..arrotondare al 5 cm
 superiore (vedi D.M.28/05/85)
 Massa rimorchiabile:
 vedi carta di circolazione dell' autoveicolo

Per verificare l'idoneità del dispositivo di traino omologato a norma CEE 94/20, all'installazione sulla vettura su cui si intende procedere al montaggio, compilare la seguente formula (se necessario declassare la massa rimorchiabile):

$$D = \frac{T + C}{T \times C} \times 0,00981 \quad 7,5 \text{ kN}$$

 dove: T= Massa Complessiva Max. della motrice (in kg)
 C= Massa Rimorchiabile Max. della motrice (in kg)

DA COMPIRE PER IL COLLAUDO

DICHIARAZIONE DI CORRETTO MONTAGGIO: la sottoscritta Ditta dichiara di aver montato in maniera corretta ed in conformità alle prescrizioni sia del costruttore del veicolo che del costruttore del dispositivo stesso il seguente dispositivo di attacco meccanico:

tipo:.....
 Il dispositivo di attacco sopra indicato è stato installato su autoveicolo
 modello:.....
 targa:.....
 Data:.....

Si dichiara inoltre di aver informato l'utente del veicolo sull'USO e MANUTENZIONE del dispositivo stesso.

TIMBRO e FIRMA



MONTAGEHANDLEIDING:

Voordat u met de montage begint dient u op het typeplaatje te kijken welke schets, in de handleiding, van toepassing is.

1. Laat het reservewiel zakken.
2. Demonteer de in figuur 1 aangegeven delen.
3. Verwijder t.p.v. de aangegeven punten de rubberen doppen (zie fig. 1).
4. Verwijder t.p.v. de contactvlakken van de trekhaak met het voertuig de aanwezig kit of wax.
5. Boor de gaten A rond 11 mm door en door (Zie fig. 2a).
6. Vergroot de gaten A naar 18 mm. (Zie fig. 2b).
7. Plaats de contra's en afstandsbussen over de bouten en plaats het geheel in de zojuist gemaakte gaten.
8. Monteer de steunen B handvast aan de chassisbalken.
9. Monteer de dwarsbalk C tussen de steunen B op de punten D, monteer het geheel handvast.
10. Monteer de T-bone inclusief steekplaat.
11. Monteer de twee gats flenskoegel.
12. Draai alle bouten en moeren overeenkomstig schets vast.
13. Monteer het verwijderde.

Raadgeef voor demontage en montage van voertuig onderdelen het werkplaats handboek.
Raadgeef voor montage en bevestigingsmiddelen de schets.

BELANGRIJK:

- * Voor eventueel noodzakelijke aanpassing(en) "van het voertuig" dient men de dealer te raadplegen.
- * Indien op de bevestigingspunten een bitumen of anti-dreunlaag aanwezig is, dient deze verwijderd te worden.
- * Voor de max. toegestane massa, welke uw auto mag trekken, dient u uw dealer te raadplegen.

GB FITTING INSTRUCTIONS:

Before you start the fitting you must check the type plate to determine which sketch, in the fitting instruction, is applicable.

1. Lower the spare wheel.
2. Remove the parts indicated in figure 1.
3. Remove the rubber caps at the points indicated (see fig. 1).
4. Remove any wax or glue present where the tow bar is in contact with the vehicle.
5. Drill holes A all the way through to a diameter of 11 mm. (See fig. 2a)
6. Enlarge holes A to 18 mm. (See fig. 2b)
7. Place the backplates and the spacer tubes over the bolts and position the assembly in the just drilled holes.
8. Fit the brackets B loosely to the frame-members on the car.
9. Fit the cross beam C between supports B at points D and fit the whole thing finger-tight.
10. Fit the T-bone including socket plate.
11. Fit the two hole flange ball.
12. Tighten all nuts and bolts to the torque indicated in the drawing.
13. Fit the section removed.

For dismantling and fitting the vehicle parts, see the site handbook.

NOTE:

* Should this installation process entail the cutting of the bumper – confirmation MUST be obtained by the installation engineer of the customer's acceptance prior to completion. Thule Towing Systems do not accept responsibility for any matters arising as a result of this confirmation.

For fitting instructions and attachment method, see drawing.

*** All measurements are in mm!**

- * The dealer should be consulted for possible necessary adjustment(s) "of the vehicle".
- * Remove the insulating material from the contact area of the fitting points.
- * Consult your dealer for the maximum tolerated pull weight and ball hitch pressure of your vehicle.
- * **Do not drill through electrical-, brake- or fuellines.**
- * Remove (if present) the plastic caps from the spot welding nuts.
- * This fitting instruction has to be enclosed in the vehicle documents after fitting the towbar.

D MONTAGEANLEITUNG:

Vor Beginn des Einbaus ist anhand der Typplakette der Anhängerkupplung festzustellen welches Bild in der Einbauanleitung maßgebend ist.

1. Das Ersatzrad herunter lassen.
2. Die in Abbildung 1 angegebenen Teile abmontieren.
3. Bei den angegebenen Punkten die Gummikappen entfernen (siehe Abb. 1).
4. Bei den Berührungsflächen der Anhängervorrichtung mit dem Fahrzeug den vorhandenen Kitt oder das Wachs entfernen.
5. Die Löcher A mit einem Durchmesser von 11 mm durchbohren (siehe Abb. 2a).
6. Die Löcher A auf 18 mm vergrößern (siehe Abb. 2b).
7. Die Gegenplatten und Distanzhülsen über den Schrauben anlegen und das Ganze in die soeben gebohrten Löcher einsetzen.
8. Die Halterungen B halbfest am Fahrgestellträger anbringen.
9. Den Querträger C zwischen den Halterungen B bei den Punkten D halbfest anbringen.
10. Das T-Stück einschließlich Steckdosenplatte, Unterlegscheiben und selbstsichernder Muttern montieren.
11. Die 2 Loch-Flanschkuigel montieren.

12. Alle Schrauben und Muttern gemäß den Angaben in der Abbildung festdrehen.
13. Das Entfernte montieren.

Für die Demontage und Montage von Fahrzeugteilen das Werkstatt-Handbuch zu Rate ziehen.
Für die Montage und die Befestigungsmittel die Skizze zu Rate ziehen.

HINWEISE:

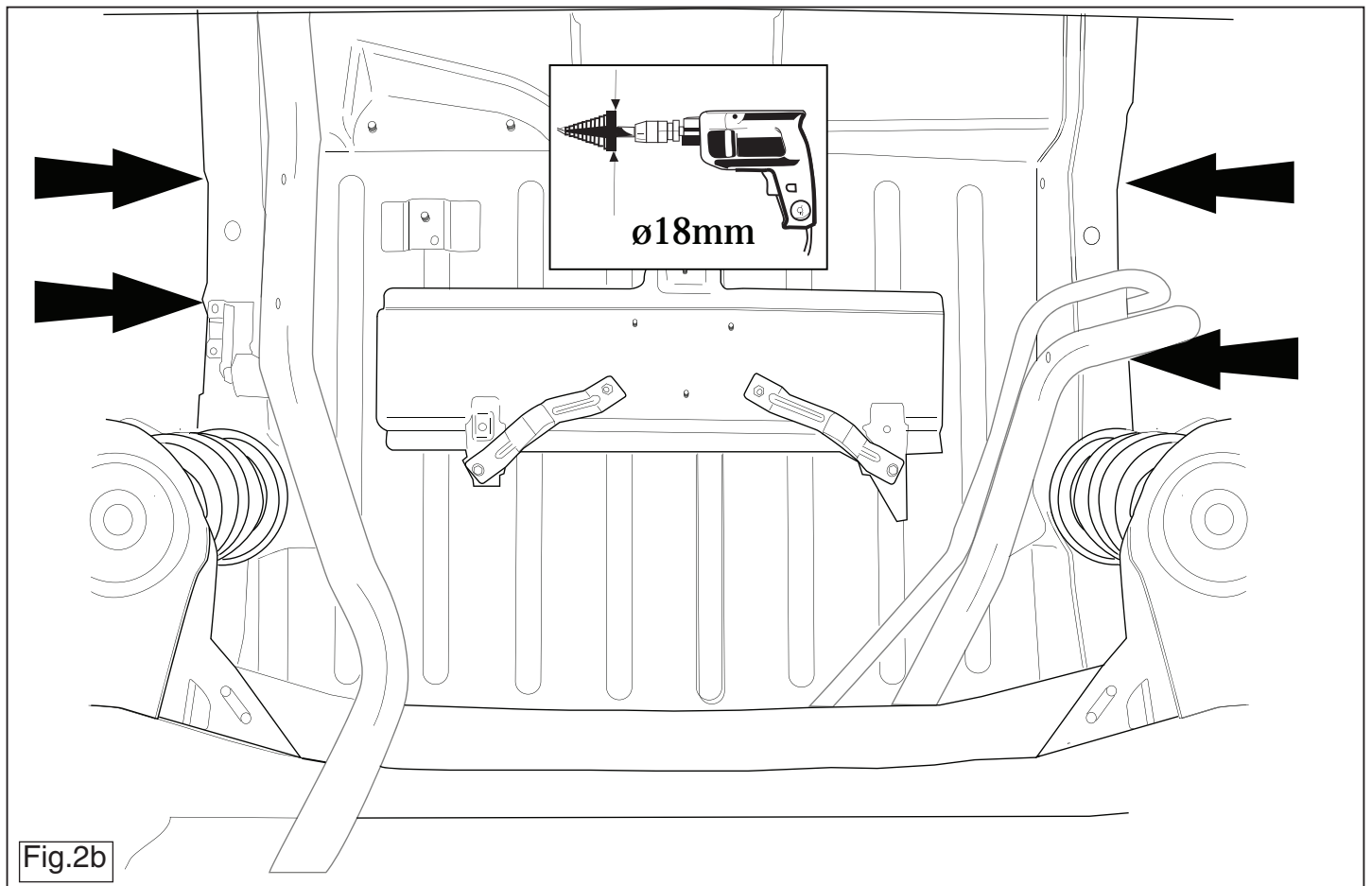
- * Für (eine) eventuell erforderliche Anpassung(en) "des Fahrzeugs" ist der Händler zu Rate zu ziehen.
- * Im Bereich der Anlageflächen muß Unterbodenschutz, Hohlraumkonservierung (Wachs) und Antiröhrnmateriel entfernt werden.
- * **Vor dem Bohren prüfen, daß keine, dort eventuell vorhandene Leitungen beschädigt werden können.**
- * Alle Bohrspäne entfernen und gebohrte Löcher gegen Korrosion schützen.
- * Entfernen Sie "falls vorhanden", die Plastikkappen von den Punktschweißmuttern.
- * Für das höchstzulässige Zuggewicht und der erlaubte Kugeldruck Ihres Fahrzeugs ist IhrHändler zu befragen.
- * Die Quetschmuttern müssen nach einem späteren lösen der Muttern gegen neue ausgetauscht werden, da ansonsten die Sicherungswirkung nicht mehr garantiert ist!

F INSTRUCTIONS DE MONTAGE:

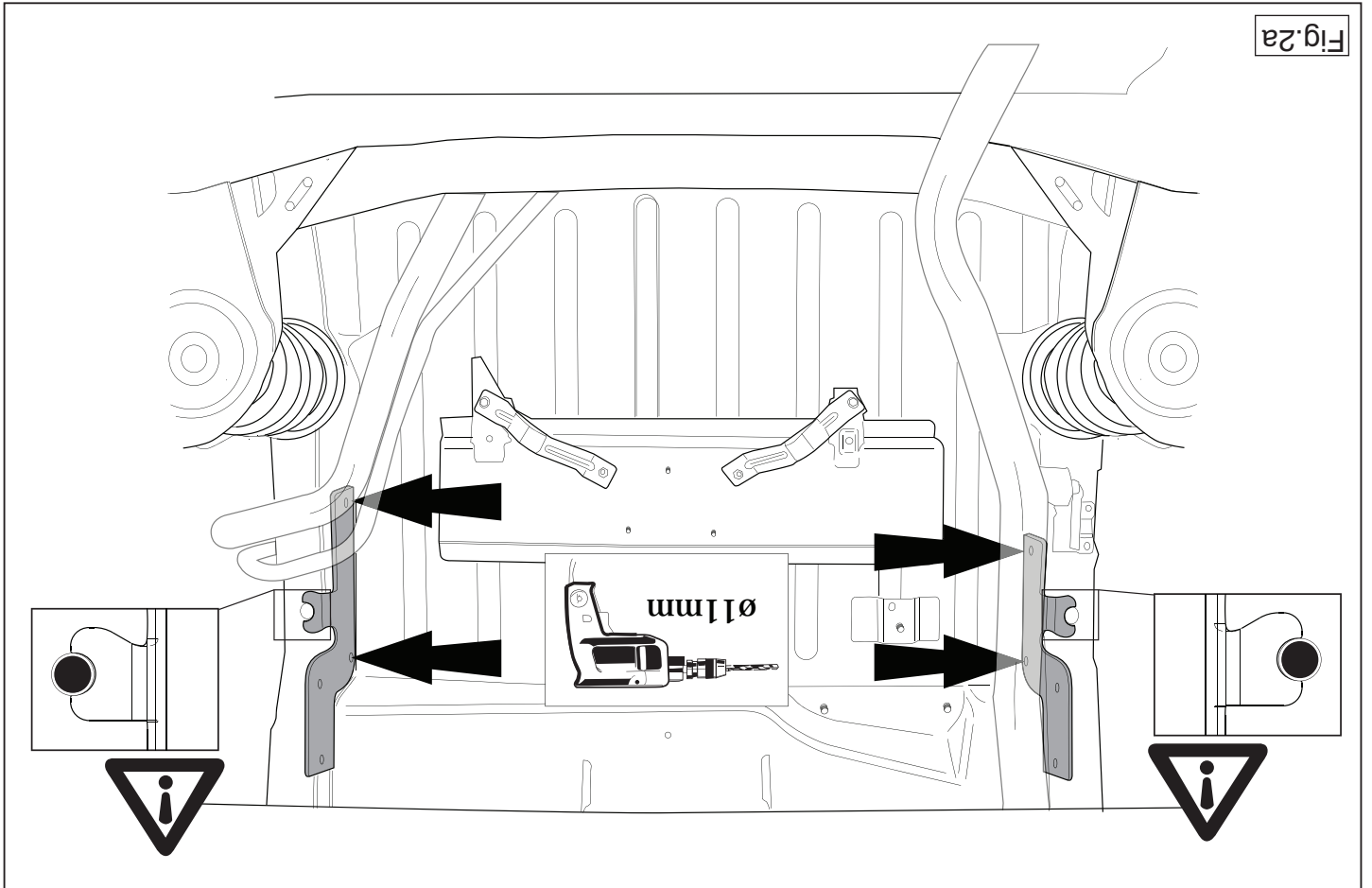
Avant de commencer le montage veuillez vérifier la plaque signalétique de l'attelage afin de déterminer la figure correspondante dans la notice de montage.

1. Abaisser la roue de secours.
2. Démonter les pièces indiquées sur la figure 1.
3. Enlever les bouchons en caoutchouc à l'emplacement des points indiqués (voir la fig.1).

© 498270/04-03-2008/5



© 498270/04-03-2008/14



S MONTERINGSANVISNINGAR:

Före du startar monteringen måste du kontrollera typskylten för att kunna bedöma vilken skiss i monteringsanvisningen som skall användas.

1. Sänk ned reservdäcket.
2. Demontera de delar som anges i figur 1.
3. Avlägsna gummiåporna vid de markerade punkterna (se fig. 1).
4. Avlägsna all beläggning eller vax från dragkrokens kontaktytor med fordonet.
5. Borra hålen A med en diameter på 11 mm (se fig. 2a).
6. Förstora hålen A till 18 mm. (se fig. 2b).
7. Placera motbrickorna och distansbussningarna och placera det hela i de nys borrade hålen.
8. Montera gavlarna B löst i bilens ramбалкар.
9. Fäst tvärbalk C mellan hållarna B vid punkterna D utan att dra åt helt.
10. Montera T-stycket inklusive kontaktpattan.
11. Montera flänskulan med två hål.
12. Momentdrag alla skruvar och muttrar enligt figuren.
13. Montera det som avlägsnats.

Se verkstadsboken för demontering och montering av fordonets delar.
OBS: Kontakta återförsäljaren om fordonet eventuellt bör modifieras. Om det finns ett bitumen- eller stötdämpande lager vid kontaktytor skall detta avlägsnas.
 * Kontakta din återförsäljare för ditt fordon's max. dragvikt och tillåtna kultryck.
 * Vid borming skall man se till att elektrisk-, broms- och bränsleledningarna inte skadas.
 * Avlägsna de små plastlocken - om dessa finns - från punktsvetsmutterarna.

4. Retirer le mastic ou la cire qui se trouve sur les surfaces de contact de l'attache-remorque avec le véhicule.
5. Percer les trous A de 11 mm de diamètre, de part en part (voir la fig. 2a).
6. Aléser les trous A à 18 mm. (voir la fig. 2b).
7. Positionner les contreplaques et les entretoises sur les boulons et placer le tout dans les trous venant d'être percés.
8. Monter sans serrer les bras B sur les longérons du véhicule.
9. Monter la barre transversale C entre les supports B sur les points D, monter l'ensemble sans serrer.
10. Monter le T, y compris la prise électrique, les rondelles de blocage et les écrous autofreinés.
11. Serrer tous les boulons et écrous conformément au schéma.
12. Monter la rotule à bride à deux trous.
13. Monter ce qui a été retiré.

REMARQUE:

- * Pour une/des adaptations indispensables sur le véhicule, veuillez consulter le concessionnaire.
- * Enlever la couche de bitume ou d'anti-tremblement qui recouvre éventuellement les points de fixation.
- * Pour connaître le poids de traction maximum et le poids en flèche sur la rotule autorisée du véhicule, veuillez consulter votre concessionnaire.
- * Veiller en perçant à ne pas endommager les conduites de électrique, de frein et de carburant.
- * Retirer "si présents" les embouts en plastique des écrous de soudure par point.
- * Cette notice de montage doit être conservée à bord du véhicule après montage de l'attelage.

* Efter att draget är monterat, placera monteringsanvisningen tillsammans bilens övriga dokument.

DK MONTAGEVEJLEDNING:

For at vælge rigtigt spændingsmoment, er det vigtigt at aflæse serienummeret på typepladen, for at kunne vælge hvilket af de medsendte diagrammer der skal anvendes.

1. Løsn reservehjulet.
2. Demonter de i figur 1 nævnte dele.
3. Fjern gummikapslerne ved de markerede punkter (jævnfør fig. 1).
4. Fjern ved kontaktområder mellem køretøjet og anhængertrækket det tilstedeværende kit eller voks.
5. Bor hullerne A 11 mm op og helt igennem (Jævnfør fig. 2a).
6. Forstør hullerne A til 18 mm (Jævnfør fig. 2b).
7. Anbring spændpladerne og afstandsrørene over boltene og anbring helheden i de netop borede huller.
8. Monter beslaget B løst på chassisrammen.
9. Monter tværvangen C mellem beslagene B på punkterne D, fastgør det hele med håndkraft.
10. Monter T-bone, inklusive kontaktplade.
11. Monter den tohullede flangekugle.
12. Spænd alle bolte og møtrikker ifølge tegning.
13. Monter de fjernede dele.

Rådfør for demontering og montage af dele til køretøjet arbejdspladshåndbogen.

Rådfør for montage og montagemidler skitsen.

BEMÆRK:

- * Kontakt forhandleren i forbindelse med eventuelle påkrævede ændring(er) på køretøjet.
- * Undervognsbehandlingen skal fjernes de steder hvor trækket ligger an mod bilen.
- * Kontakt Deres forhandler for oplysninger om den maksimale trækraft

og det tilladte kugletryk.

* **Vær forsigtig ikke at bore i ledninger-,bremse eller benzinslange**

* Fjern plasticpropperne "om de findes" fra de punktsvejsede møtrikker.

* DENNE MONTERINGSVEJLEDNING SKAL MEDBRINGES VED SYN.

E INSTRUCCIONES DE MONTAJE:

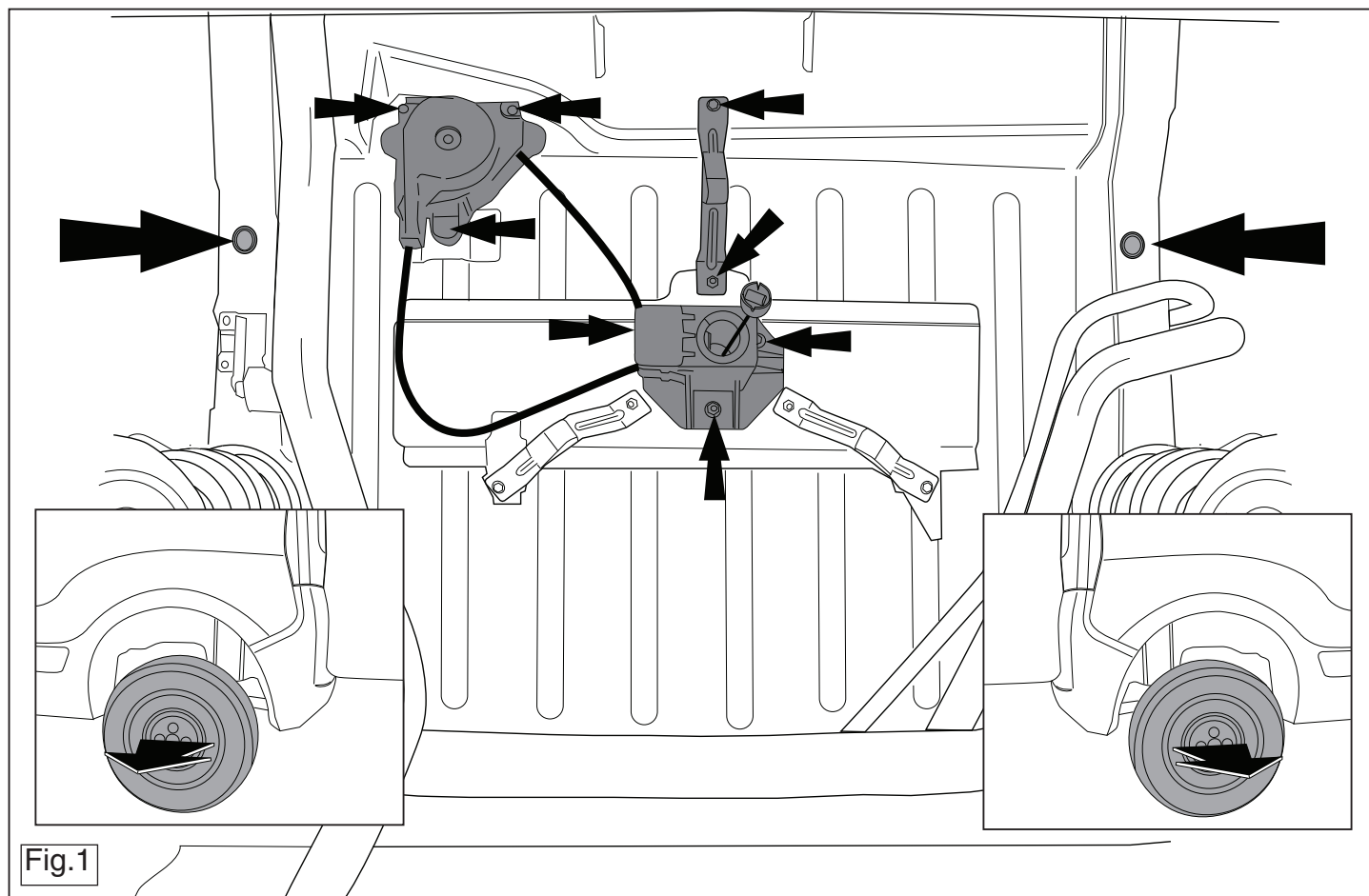
Antes de comenzar el montaje por favor, verifique la placa descriptiva del enganche con el fin de determinar la figura correspondiente en la reseña de montaje.

1. Bajar la rueda de repuesto.
2. Retire las partes tal como se indica en la figura 1.
3. Retirar a la altura de los puntos indicados los tapones de goma (véase la fig. 1).
4. Retirar a la altura de las superficies de contacto del gancho de remolque con el vehículo el pegamento o la cera existentes.
5. Realice los agujeros A de parte a parte, con un diámetro de 11 mm. (Vea la fig. 2)
6. Agrandar los orificios A hasta 18 mm. (Vea la fig. 2b)
7. Situar las contratuerzas y los tubos distanciadores sobre los tornillos y colocar el conjunto en los orificios que se acaban de taladrar.
8. Montar los soportes B en los largueros del chasis sin apretar del todo.
9. Coloque la viga transversal C entre los soportes B en los puntos D y colóquelo todo apretando a mano.
10. Montar la pieza en T inclusive placa enchufe.
11. Montar la bola de brida de dos orificios.
12. Apretar todos los tornillos y tuercas de acuerdo con los puntos del gráfico.
13. Montar lo retirado.

Consultar para el desmontaje y montaje de piezas del vehículo el manual de instalación de taller.

Consultar el croquis para el montaje y medios de fijación.

© 498270/04-03-2008/7



© 498270/04-03-2008/12

RUS

Информация по установке **нужно использовать.**

изделия для того, чтобы определить какую именно из иллюстраций в инструкции по установке нужно использовать.

Перед тем, как начинать монтаж, требуется проверить таблицу с типом руководства для монтажа:

А jártmi áttal maximálisan vonatkozó megengedett teher mértékét! tájékoztató táblázatban található a gépjármű papírával egyült.

* A felszerelés után az útmutatót (Eztzzük a gépjármű papírával egyült.) Amennyiben pontfeszítéssel rögzített anyakkal találkoznak, vegyük le a róluk a miányag sarkát.

* Az emelvényen pontfeszítéssel rögzített anyakkal találkoznak, vegyük le a róluk a miányag sarkát.

üzemanyag-vezetékek:

* **Fűtés során ügyeljünk arra, hogy elkerüljük az elektromos, a fém- és az** közödjünk kereskedelmi.

PL

INSTRUKCJA MONTAŻU:

Przed rozpoczęciem montażu należy sprawdzić tabliczkę znamionową, żeby ustalić, który z szablonów znajdujących się w instrukcji montażowej należy wykorzystać.

1. Opścić w dół koto zapasowe.
2. Zdemontować części zaznaczone na rysunku 1.
3. W oznaczonych miejscach usunąć gumowe nakładki (patrz rys. 1).
4. Usunąć w miejscu powierzczeni stycznych haka holowniczego z pojazdem znajdujący się tam kit lub wosk.
5. Wywiercić na wylot otwory A do 11 mm (patrz rys. 2a).
6. Powiększyć otwory A do 18 mm (patrz rys. 2b).
7. Umieścić przeciwstukrętki i tulejki odległościowe na śrubach, a całość umieścić w wywierconych teraz otworach.
8. Zamocować luźny wspornik B do ramy w pojeździe.
9. Zamontować poprzecznę C między wspornikami B w punktach D o.

1. Fare scendere la ruota di scorta.
2. Smontare le parti indicate in figura 1.
3. Rimuovere i tappi in gomma dai punti indicati (vedi fig. 1).
4. Rimuovere il mastice o la cera presenti sulle superfici di contatto del gancio traino con il veicolo.
5. Praticare i fori A di 11 mm di diametro, da parte a parte (fig.2a)
6. Allargare i fori A a 18 mm (fig.2b).
7. Applicare le contropastre e le bussole distanziatrici sui bulloni ed inserire il tutto nei fori appena praticati.
8. Montare la staffe B sulla parte del telaio dell'auto.
9. Montare la traversa C tra i sostegni B e fissarla manualmente in corrispondenza dei punti D.
10. Montare la traversa a T, completa di piastra di contatto.
11. Montare la sfera fanghiata a due fori.
12. Serrare tutti i dadi e bulloni alle coppie di serraggio indicate nel disegno.
13. Montare quanto rimosso.

I

ISTRUZIONI PER IL MONTAGGIO:

Prima di iniziare il montaggio verificare la targhetta per determinare quale disegno, presente nelle istruzioni, è applicabile.

Para (una) eventual(es) adaptación(es) del vehículo' consultese al concesionario.
Si en los puntos de fijación hay una capa de betún o anti-choque hay que quitarla.
Consulte a su concesionario para el peso máximo de tracción y la presión de la bola admittida de su vehículo.
* **No agüierear cable de eléctrico, tubos de freno o gasolina**
* Retirar, si presentes, los capuchones de plástico de las tuercas de soldadura por punto.
* Guarde estas instrucciones junto a la documentación del vehículo después del montaje del enganche.

N.B.:

Para (una) eventual(es) adaptación(es) del vehículo' consultese al concesionario.
Si en los puntos de fijación hay una capa de betún o anti-choque hay que quitarla.
Consulte a su concesionario para el peso máximo de tracción y la presión de la bola admittida de su vehículo.
* **No agüierear cable de eléctrico, tubos de freno o gasolina**
* Retirar, si presentes, los capuchones de plástico de las tuercas de soldadura por punto.
* Guarde estas instrucciones junto a la documentación del vehículo después del montaje del enganche.

Per lo smontaggio ed il montaggio dei componenti del veicolo consultare il manuale tecnico dell'officina.

Consultare il disegno per il montaggio ed i dispositivi di fissaggio.

N.B.:

* Per eventuali necessari adattamenti "del veicolo" si consiglia di consultare il fornitore.
* Rimuovere lo strato di materiale isolante dai punti d'attacco.
* Per il peso complessivo trainabile della Vostra vettura, consultate il Vostro rivenditore autorizzato.
* **Praticando i fori, prestare attenzione a non danneggiare i cavi elettrici, i cavi del freno e i condotti del carburante.**
* Rimuovere, se presenti, i coperchietti in plastica dai dadi di saldatura per punto.
* Questa istruzione di montaggio deve essere allegata ai documenti del veicolo dopo l'installazione del gancio.

całość lekko przymocować.

10. Zamontować teownik wraz z płytą na gniazdo wtykowe.
11. Zamontować dwa otworów kuli z kryz.
12. Dokręcić wszystkie śruby i nakrętki zgodnie z rysunkiem.
13. Zamontować to co zostało usunięte.

Co do montażu i montowania części pojazdu zapoznać się z podręcznikiem warsztatowym.

Co do montażu i środków montażowych zapoznać się ze schematem.

Co do montażu i demontażu zdejmowanej kuli zapoznać się z załączoną instrukcją montażu .

Wskazówki:

- Po przejechaniu 1000 km dokręcić wszystkie elementy skręcane.
- **Podczas ewentualnych odwierćnięć upewnić się czy w pobliżu nie znajdują się przewody instalacji elektrycznej, przewody hydrauliczne lub przewody paliwowe.**
- Wszystkie ubytki powłoki lakierniczej zabezpieczyć przed korozją.
- Należy wyjąć ewentualne plastikowe zaślepki w punktach przyspawanych nakrętek.
- Stosować nakrętki oraz śruby gatunkowe dostarczone w komplecie.
- Utrzymywać kulę w czystości, oraz pamiętać o regularnym jej smarowaniu.
- Hak holowniczy zarejestrować w stacji diagnostycznej.

Zastosowanie się do powyższych wskazań gwarantuje Państwu bezpieczeństwo, niezawodność i sprawność naszego wyrobu przez cały okres jego użytkowania.

SF ASENNUSOHJEET:

Ennen asennusta, selvitä tyypikilvestä, mikä asennusohjeen piirros koskee kyseistä autoa

1. Laske varapyörä alemmaksi.
2. Irrota kuvassa 1 mainitut osat.

nákres v pokynech pro instalaci máte použít.

1. Spustte rezervu.
2. Sejměte díly vyznačené na obrázku 1.
3. Odstraňte gumové víčko dle návodu (viz schéma 1).
4. Odstraňte jakýkoliv vosk nebo lepidlo z místa spojení tažné tyče s vozidlem.
5. Provrtajte otvory A o průměru 11mm. (Viz obr. 2a)
6. Zvětšete otvory A do 18mm. (Viz obr. 2b)
7. Nastavte zadní destičky a rozpěrné trubičky nad šrouby a umístěte tuto sestavu do právě vyvrtaných otvorů.
8. Připevněte svorky B volně na nosníky rámu vozidla.
9. Umístěte příčný nosník C mezi podpěry B k bodům D a utáhněte ručně tento celek.
10. Připevněte T-spojku včetně zásuvkové destičky.
11. Připevněte te dvou otvorovou pířubovou koulí.
12. Utáhněte všechny matice a šrouby kroutivou silou uvedenou ve výkrese.
13. Připevněte odstraněnou část.

Pied demontáží a montáží f ástí vozidla konzultujte montážní pířuf ku. Montážní pokyny a metoda píipevngní dle náf rtu.

DŐLEŐTŐ

- * Pokud je potřeba provést na voze úpravy, obraťte se na svého prodejce.
- * Pokud je místo montáže opatřeno asfaltovým nátěrem nebo vrstvou nátěru snižující hluk, odstraňte je.
- * Pro informaci o maximálním nákladu povoleném k tažení se obraťte na svého prodejce.
- * **Při vrtání dbejte zvýšené pozornosti, zejména co se týče elektrických, brzdových a palivových kontaktů .**
- * Pokud jsou na maticích bodového svařování plastová víčka, odstraňte je.
- * Po montáži uschovejte tento manuál k ostatním dokladům vozidla.

3. Poista kumisuojukset merkityistä kohdista (ks. kuva 1).
4. Poista mahdollinen kitti ja vaha kohdista, joissa vetokoukku on kosketuksessa ajoneuvoon.
5. Poraa reiät A kokonaan läpi noin 11 mm suuruisiksi (ks. kuva 2a).
6. Suurena reiät A noin 18 mm:n suuruisiksi. (ks. kuva 2b).
7. Aseta taustalevyt ja välirenkaat pulttien ylitse ja kiinnitä ne kaikki juuri porattuihin reikiin.
8. Kiinnitä kannattimet B löyhästi paikalleen alustapalkkeihin.
9. Kiinnitä poikittaispalkki C tukien B väliin kohtiin D, kiinnitä kaikki käsin.
10. Kiinnitä T-kappale sekä pistorasialevy.
11. Asenna kaksireikäinen laippakuula.
12. Kiristä kaikki pultit ja mutterit piirroksen mukaisesti.
13. Kiinnitä irrotetut osat.

Ajoneuvon osien purkamis- ja asennusohjeet, ks. työpaikalla käytetty käsikirja.

Asennus- ja kiinnitysohjeet, ks. piirros.

TÄRKEÄÄ:

- * "Ajoneuvoa" koskevasta mahdollisesta tarpeellisesta sovellutuksesta/sovellutuksista on kysyttävä neuvoa jälleenmyyjältä.
- * Mikäli kiinnityskohdissa on bitumi- tai tärinänestokerros, se on poistettava.
- * Auton vetämää sallittua enimmäiskuormitusta on tiedusteltava jälleenmyyjältä.
- * **Porattaessa on huolehdittava siitä, että ei jouduta kosketuksiin sähkö-, jarru- tai polttoainejohtojen kanssa.**
- * Poista, "mikäli olemassa", pistehitsausmuttereiden muovisuojuukset.
- * Nämä asennusohjeet on asennuksen jälkeen säilytettävä yhdessä ajoneuvoa koskevien papereiden kanssa.

CZ POKYNY K MONTÁŽI:

Pied instalací je nutno zkontrolovat typový štítek, abyste zjistili, který

© 498270/04-03-2008/9

H SZERELÉSI ÚTMUTÓ:

Mielht rögzítené az eszközt, ellenhrizze a típusáblát, hogy a rögzítési útmutató alapján melyik ábra alkalmazandó.

1. Engedje le a pótkereket.
2. Távolítsa el az 1. ábrán megadott részeket.
3. Távolítsa el a gumi védőfedeleket a feltüntetett pontokban (lásd az 1.ábrát).
4. Távolítsa el az összes kenőanyagot illetve ragasztót a vontatórúd a járművel érintkező részeinél.
5. Fúrjon 11 mm átmérőjű átmenő furatokat az A jelű pontokon (lásd a 2a. ábrát).
6. Nagyobbítsa az A lyukakat 18 mm-re (lásd a 2b. ábrát).
7. Helyezze az alátéteket és a távolságtartó csöveket a csavarok fölé és helyezze az alkatrészeket az éppen kifúrt lyukakba.
8. Illessze lazán a A tartókat az autó rámarúdjához.
9. Illessze az C keresztartót az B tartók közé az D pontokban, majd húzza meg ujjal a rögzítéseket.
10. Helyezze fel a T-bone-t az illesztőlemezzel.
11. Illessze fel a kétlyukú peremgömböt.
12. Szorítsa be az összes anyát és csavart a rajzon feltüntetett csavarónyomatékig.
13. Helyezze vissza az eltávolított elemet.

A szétszerelés és a jármű alkatrészek összeillesztése érdekében, lásd a munkahelyi kézikönyvet.

Az összeillesztési utasítás és a csatlakozási eljárás érdekében, lásd a rajzot.

FONTOS

- * Amennyiben a gépkocsin módosításra van szükség, kérjünk felvilágosítást kereskedőnk től.
- * Amennyiben a csatlakozási pontok bitumennel, vagy zajcsökkentő anyaggal van bevonva, ezeket távolítsuk el.

© 498270/04-03-2008/10